

PADOVA 2040: COSTRUIRE FUTURO

ANCE | PADOVA

VILLA MOLIN
8 NOVEMBRE 2022



INDICE

**1.
Popolazione,
abitanti,
Università.**

**2.
Rating e
competitività.**

**3.
Guardare
al futuro.**

**4.
Temi
aperti.**



1. Popolazione, abitanti, Università

1. Popolazione. In un contesto demografico nazionale molto critico Padova città è stabile, ma ha davanti uno scenario che può diventare critico. Padova, pur vantando ancora valori positivi, non attrae più popolazione come una volta: non l'attrae dall'estero e soprattutto non dagli altri comuni italiani. Quindi uno dei problemi di Padova è la sua capacità attrattiva.

2. La provincia è già entrata in una fase di contrazione e lo scenario a dieci anni porta nell'ipotesi centrale della previsione ad una perdita di 15.000 abitanti, e a 20 anni di 50.000 abitanti

3. Si spopola la parte sud della provincia (la bassa padovana), cresce l'area metropolitana intorno a Padova e tiene per ora la parte nord (alta padovana)

4. Padova città si è stabilizzata sui 209.000 abitanti, ma vanta un saldo naturale negativo e la capacità attrattiva misurata dal saldo migratorio è sempre più debole. Padova negli anni '70 vantava una popolazione di poco inferiore ai 240.000 abitanti: il ritorno a queste dimensioni potrebbe essere uno dei temi strategici del territorio?

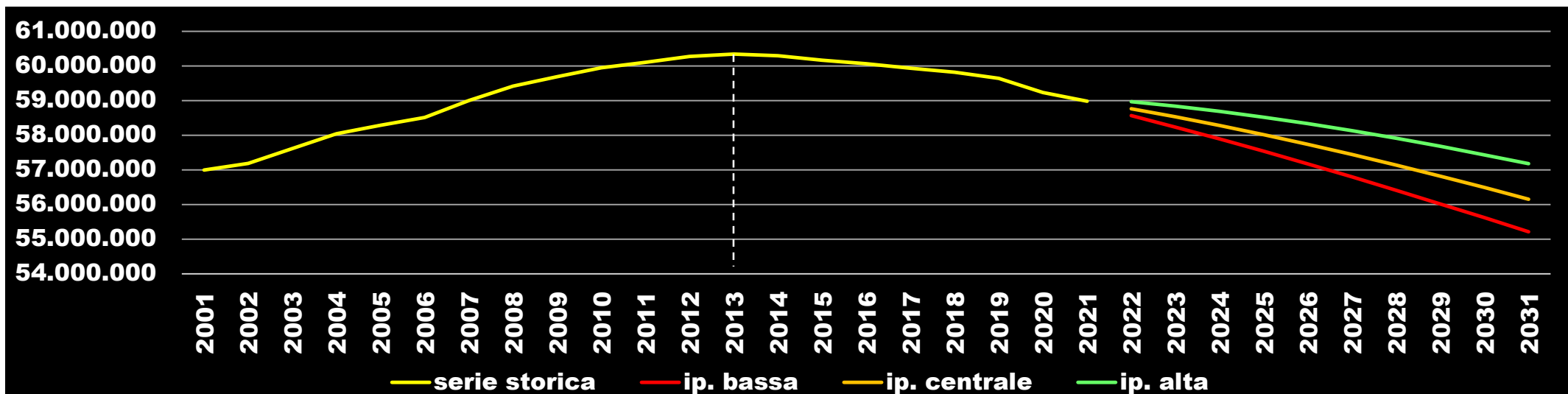
5. Nell'anno accademico 2020/21 gli studenti iscritti alle università sono stati 69.000. 69.000 studenti su una popolazione di 209.000 abitanti. Il ruolo dell'Università pone Padova al centro di strategie che riguardano la formazione e la cultura, ma anche i rapporti tra università, ricerca e mondo delle imprese, sistema abitativo, mobilità e vita urbana.

6. Secondo l'Università di Padova sui 59.707 studenti universitari iscritti alle facoltà padovane nell'anno accademico 2019-2020, solo il 27,3% era residente nella provincia di Padova, il 73% era quindi un potenziale studente interessato alla residenza a Padova, provenendo per il 50,5% dalle altre province del Veneto, per il 19,9% dalle altre regioni italiane e per il 2,3% dall'estero. Rapportando questi valori al 2020/2021 si tratta di 50.000 studenti provenienti da fuori provincia.

7. Nel 2011 le abitazioni censite dall'Istat a Padova erano poco più di 101.000, delle quali 7.800 non occupate. Sempre nel 2011 le famiglie a Padova erano 101.000. L'impatto della domanda studentesca sulla città appare evidente.

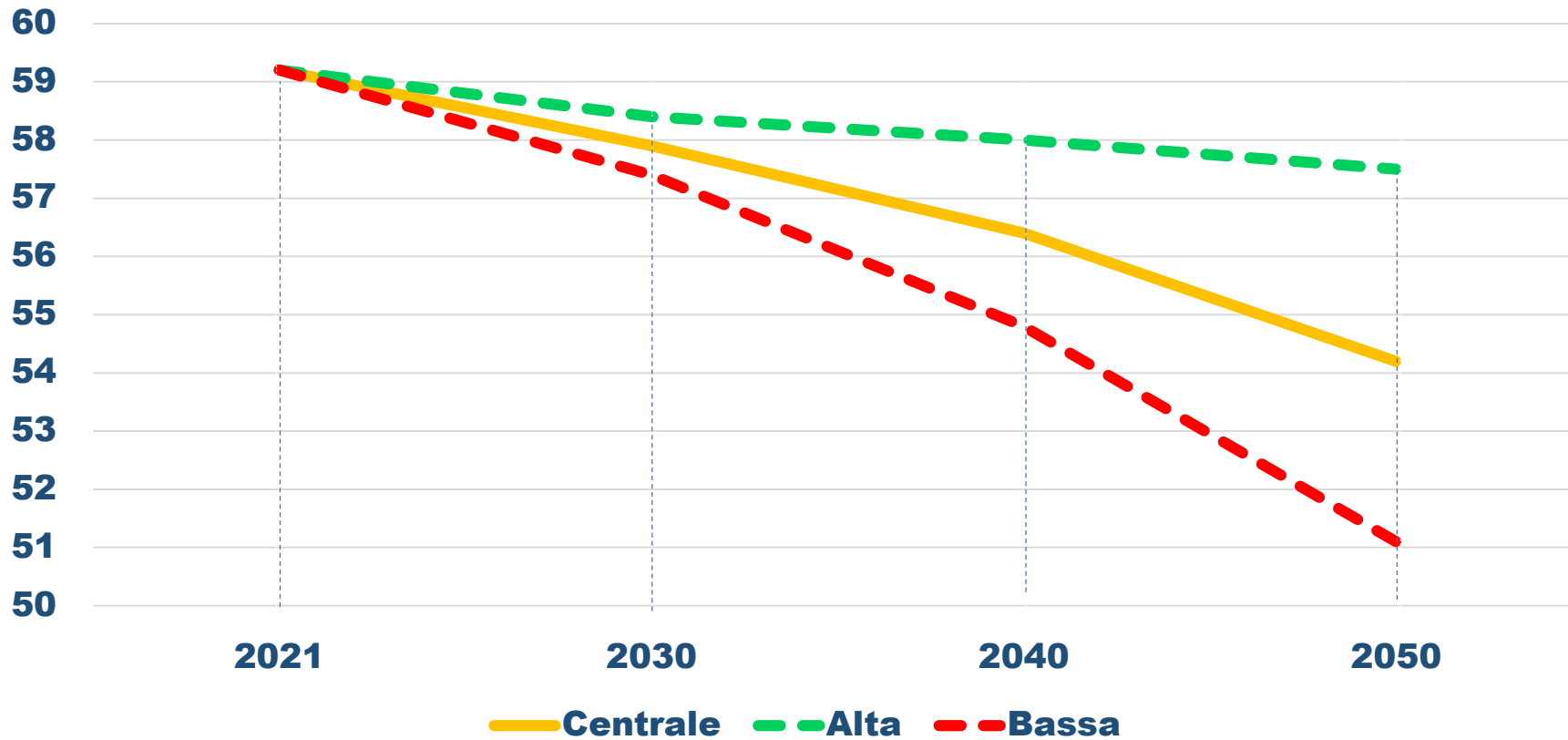
1.1. La questione demografica italiana

SERIE STORICA E SCENARIO PREVISIONALE DELLA POPOLAZIONE RESIDENTE COMPLESSIVA IN ITALIA



SERIE STORICA		SCENARIO PREVISIONALE		
		ipotesi bassa	ipotesi centrale	ipotesi alta
2011	60.345.917			
2021	58.983.122	2031	55.210.232	56.150.886
			57.176.610	
Variazione 2012-2021		Variazione 2022-2031		
Valore assoluto	-1.362.795	Valore assoluto	-3.772.890	-2.832.236
Valore %	-2,3%	Valore %	-6,40%	-4,80%
			-1.806.512	-3,06%

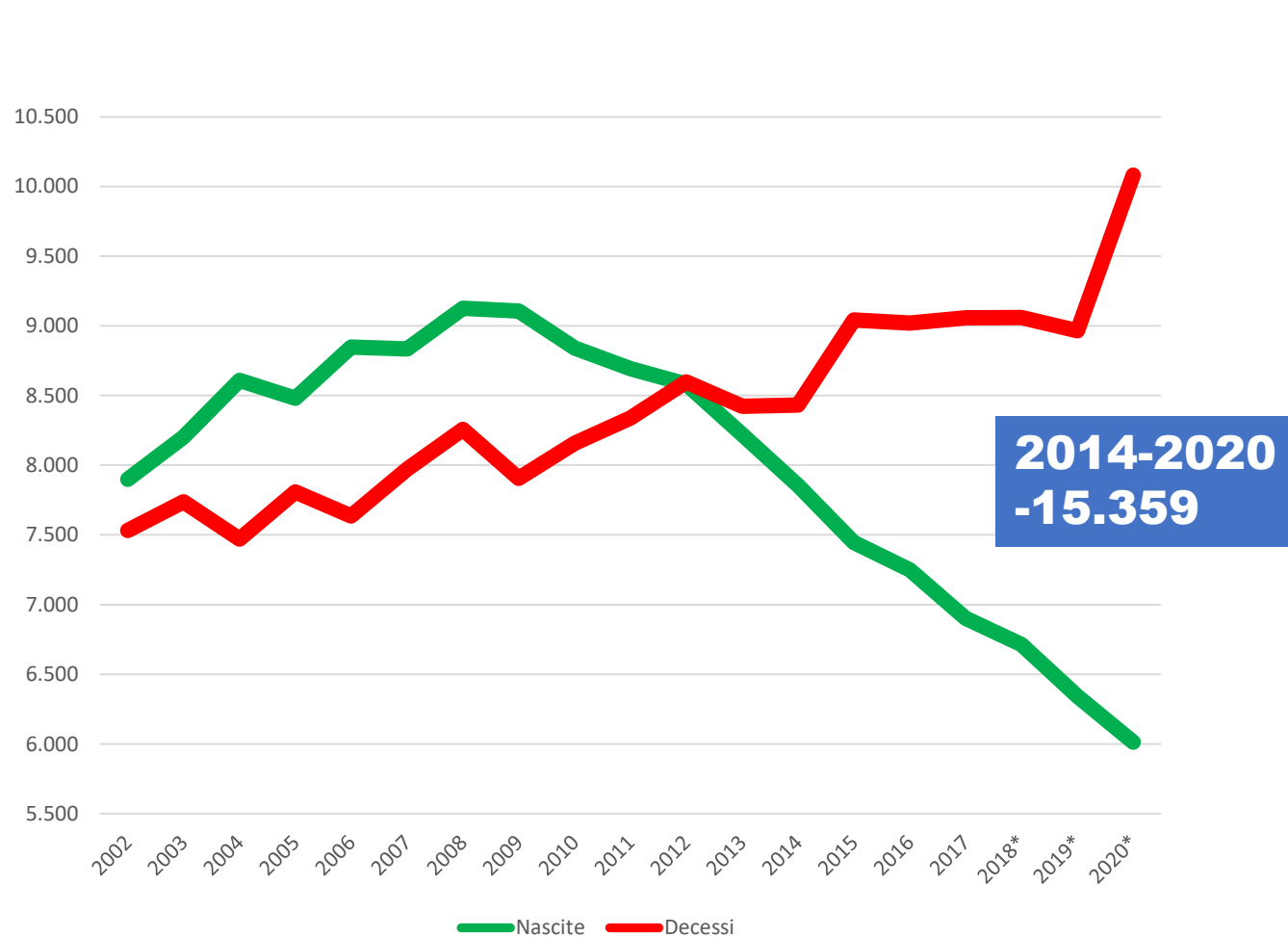
PREVISIONE DELLA POPOLAZIONE ITALIANA ISTAT 2022 (milioni di abitanti)



	Var.2030/21
Centrale	-1.300.000
Alta	-800.000
Bassa	-1.800.000

Previsione	2021	2030	Var.2030/21 milioni	2040	Var.2040/21 milioni
Alta	59,2	58,4	-0,8	58,0	-1,2
Centrale	59,2	57,9	-1,3	56,4	-2,8
Bassa	59,2	57,4	-1,8	54,8	-4,4

PROVINCIA DI PADOVA NATI E MORTI

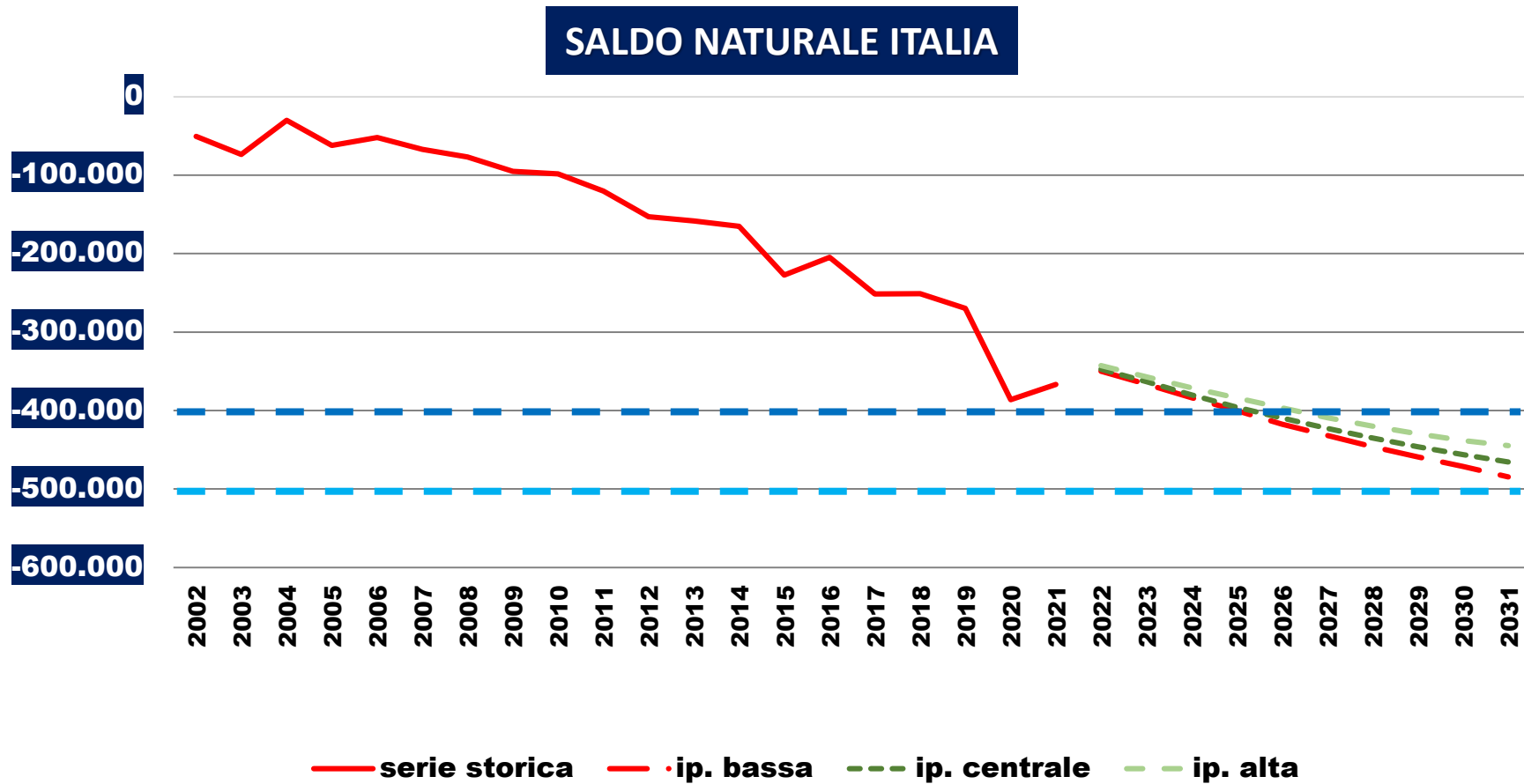


Fonte: Demo/SI - CRESME su dati ISTAT

	Nascite	Decessi	Saldo Naturale
2002	7.900	7.532	368
2003	8.202	7.737	465
2004	8.608	7.470	1.138
2005	8.480	7.809	671
2006	8.848	7.636	1.212
2007	8.834	7.971	863
2008	9.127	8.257	870
2009	9.107	7.906	1.201
2010	8.841	8.157	684
2011	8.692	8.338	354
2012	8.582	8.598	-16
2013	8.219	8.423	-204
2014	7.855	8.433	-578
2015	7.445	9.043	-1.598
2016	7.250	9.020	-1.770
2017	6.902	9.057	-2.155
2018*	6.714	9.060	-2.346
2019*	6.342	8.964	-2.622
2020*	6.012	10.082	-4.070

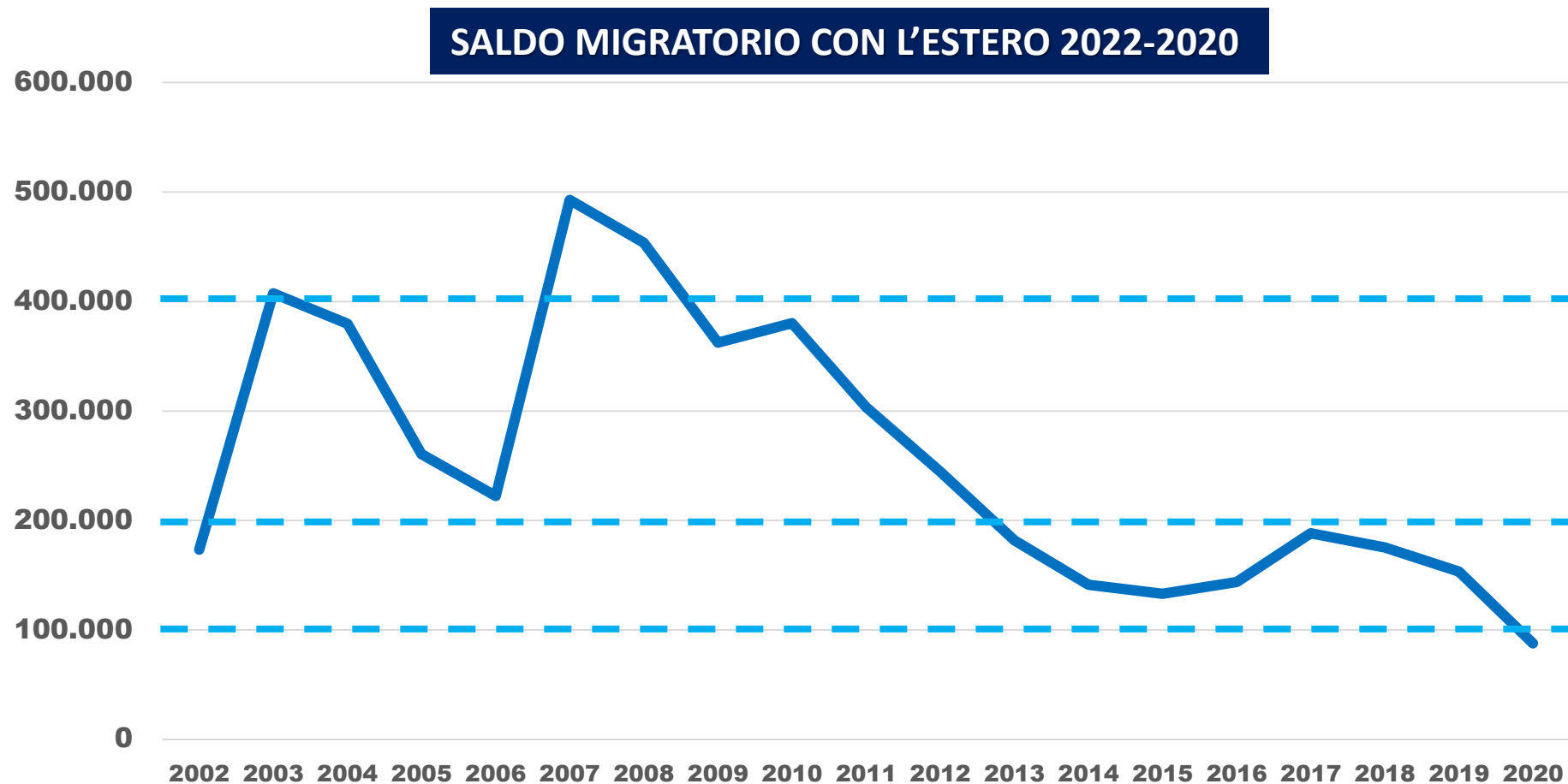
Differenza nati morti 2020
-4.070 Abitanti

SERIE STORICA E SCENARIO PREVISIONALE ITALIA



Fonte: Demo/SI - CRESME su dati ISTAT

SERIE STORICA DEL SALDO MIGRATORIO CON L'ESTERO IN ITALIA



Fonte: Demo/SI - CRESME su dati ISTAT

1.2. La questione demografica nella provincia di Padova

PADOVA 13[^] PROVINCIA ITALIANA PER POPOLAZIONE

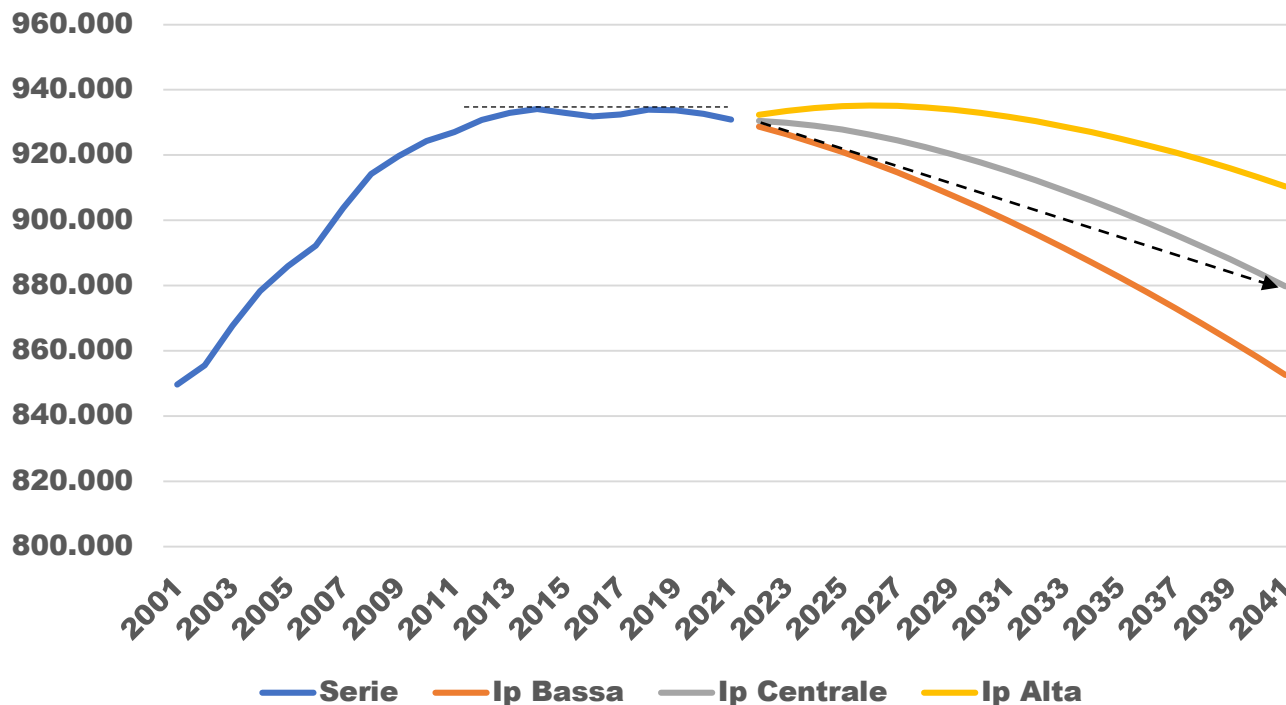
Figura 1. – La popolazione nelle province italiane (milioni di abitanti, primo gennaio 2022)

Roma 4,22	Brescia 1,25	Firenze 0,99	Venezia 0,84	Genova 0,82	Lecce 0,77	Modena 0,70	Cosenza 0,67	Perugia 0,64		Foggia 0,60
	Bari 1,22	Padova 0,93	Como 0,59	Reggio Calabria 0,52	Udine 0,52	Sassari 0,47		Ancona 0,46	Parma 0,45	Pisa 0,42
		Verona 0,93	Cuneo 0,58	Trapani 0,42	Lucca 0,38			Chieti 0,37		
Milano 3,24	Palermo 1,20	Caserta 0,90	Latina 0,57	Agrigento 0,41						
	Bergamo 1,10	Varese 0,88	Taranto 0,56	Alessandria 0,41	Catanzaro					
			Trento 0,54	Mantova 0,40	Ferrara					
Napoli 2,97	Catania 1,07	Treviso 0,88	Bolzano 0,54	Avellino 0,40	Rimini	L'Aquila				
	Salerno 1,06	Monza 0,87	Pavia 0,53	Forli-Cesena 0,39		Piacenza				
				Ravenna 0,39	Arezzo	Savona				
Torino 2,21	Bologna 1,02	Vicenza 0,85	Reggio Emilia 0,52	Siracusa 0,38	Lecco	Prato	Imperia	Biella		
							Asti			
					Livorno	Siena				

Fonte: elaborazione CRESME su dati ISTAT

POPOLAZIONE PROVINCIA DI PADOVA -2001-2021 E PREVISIONI 2022-2031

	Popolazione
2001	849.661
2002	855.563
2003	867.709
2004	878.268
2005	885.912
2006	892.194
2007	903.768
2008	914.158
2009	919.669
2010	924.305
2011	927.041
2012	930.818
2013	932.899
2014	934.138
2015	932.928
2016	931.890
2017	932.464
2018	933.867
2019	933.700
2020	932.629
2021	930.898
2014-2021	-3.240



Fonte: Demo/SI - CRESME su dati ISTAT; previsioni CRESME SI

	Previsione CRESME		
	Ip Bassa	Ip Centrale	Ip Alta
2022	928.720	930.522	932.356
2023	926.323	929.891	933.529
2024	923.752	928.996	934.426
2025	920.972	927.804	935.009
2026	917.911	926.298	935.224
2027	914.655	924.515	935.090
2028	911.195	922.476	934.635
2029	907.568	920.201	933.901
2030	903.776	917.705	932.929
2031	899.836	915.057	931.737
2032	895.738	912.206	930.342
2033	891.499	909.170	928.753
2034	887.132	906.013	927.009
2035	882.614	902.710	925.106
2036	877.966	899.277	923.048
2037	873.192	895.690	920.830
2038	868.267	891.952	918.469
2039	863.213	888.056	915.941
2040	857.993	883.981	913.236
2041	852.589	879.747	910.354
2031-2021	-31.062	-15.841	839

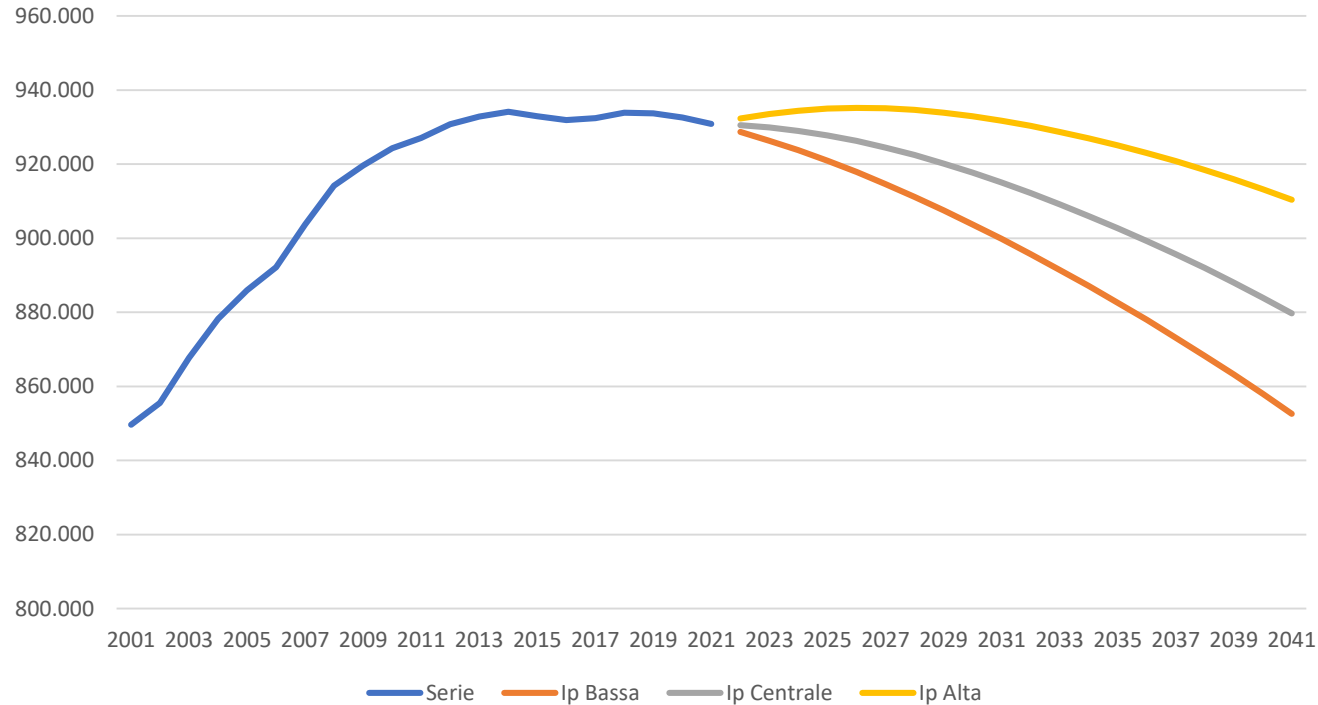
Vo' ha 3.270 abitanti

Abano + Montegrotto hanno insieme 31.000 abitanti

ESTE ha 15.960 abitanti

POPOLAZIONE PROVINCIA DI PADOVA -2001-2021 E PREVISIONI CRESME 2022-2041

	Popolazione
2001	849.661
2002	855.563
2003	867.709
2004	878.268
2005	885.912
2006	892.194
2007	903.768
2008	914.158
2009	919.669
2010	924.305
2011	927.041
2012	930.818
2013	932.899
2014	934.138
2015	932.928
2016	931.890
2017	932.464
2018	933.867
2019	933.700
2020	932.629
2021	930.898
2014-2021	-3.240



	Ip Bassa	Ip Centrale	Ip Alta
2022	928.720	930.522	932.356
2023	926.323	929.891	933.529
2024	923.752	928.996	934.426
2025	920.972	927.804	935.009
2026	917.911	926.298	935.224
2027	914.655	924.515	935.090
2028	911.195	922.476	934.635
2029	907.568	920.201	933.901
2030	903.776	917.705	932.929
2031	899.836	915.057	931.737
2032	895.738	912.206	930.342
2033	891.499	909.170	928.753
2034	887.132	906.013	927.009
2035	882.614	902.710	925.106
2036	877.966	899.277	923.048
2037	873.192	895.690	920.830
2038	868.267	891.952	918.469
2039	863.213	888.056	915.941
2040	857.993	883.981	913.236
2041	852.589	879.747	910.354
2041.2021	-78.309	-51.151	-20.544

Fonte: Demo/SI - CRESME su dati ISTAT; previsioni CRESME SI

Vo' ha 3.270 abitanti

-78.309
Il 38% della
popolazione
di Padova

**Vigonza e
Selvazzano
insieme
hanno
51.000
abitanti**

**Cittadella
ha 20.000
abitanti**

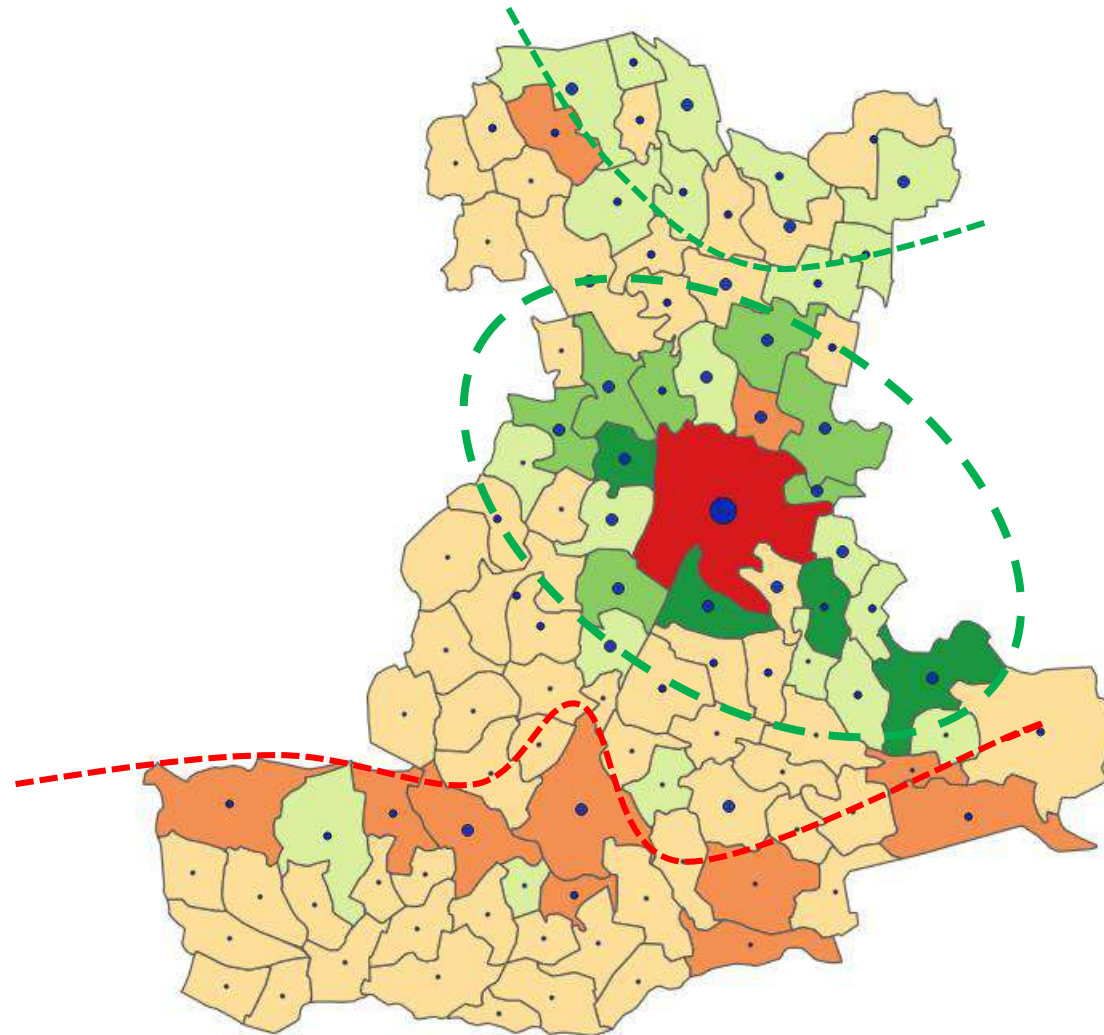
1.3. Dentro la provincia:

- **Padova e la crescita della sua area metropolitana**
- **la crisi delle piana**
- **la tenuta della fascia pedemontana**

VARIAZIONE DELLA POPOLAZIONE RESIDENTE NEI COMUNI DELLA PROVINCIA DI PADOVA -2001-2014

Provincia 930.908
Padova 208.732
Area metropolitana 242.333
% Padova 22,4%
% Area metropolitana 26,0%

Padova +Area metropolitana= 48,4%

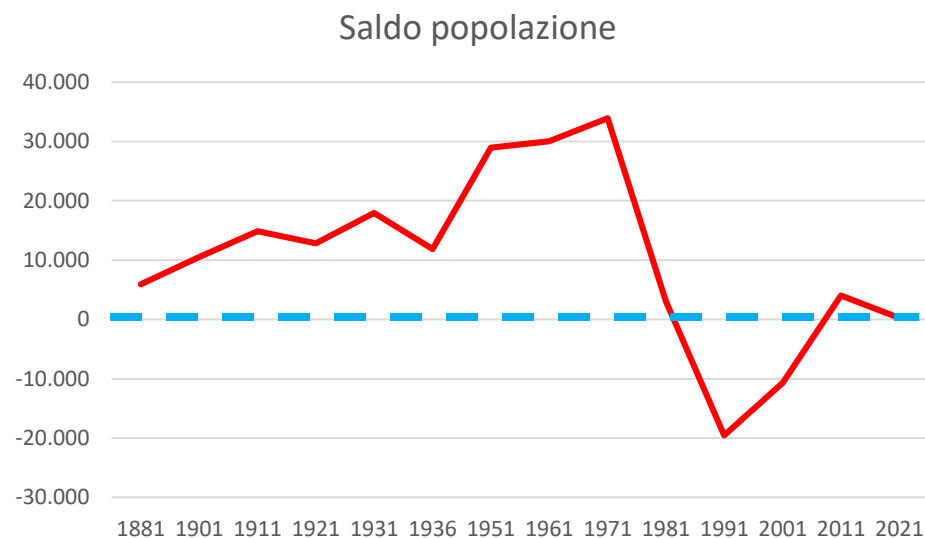
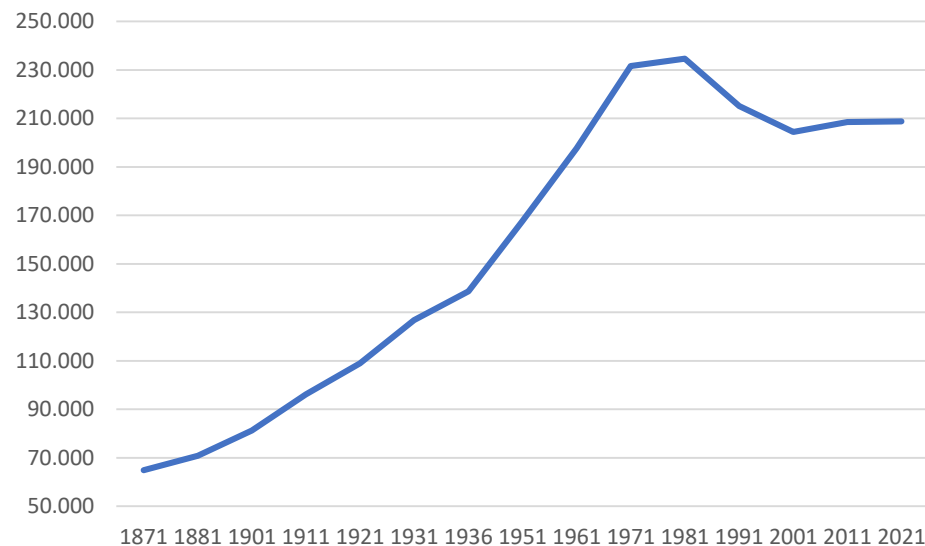


Fonte: Demo/SI - CRESME su dati ISTAT

1.4. La questione demografica nel comune di Padova

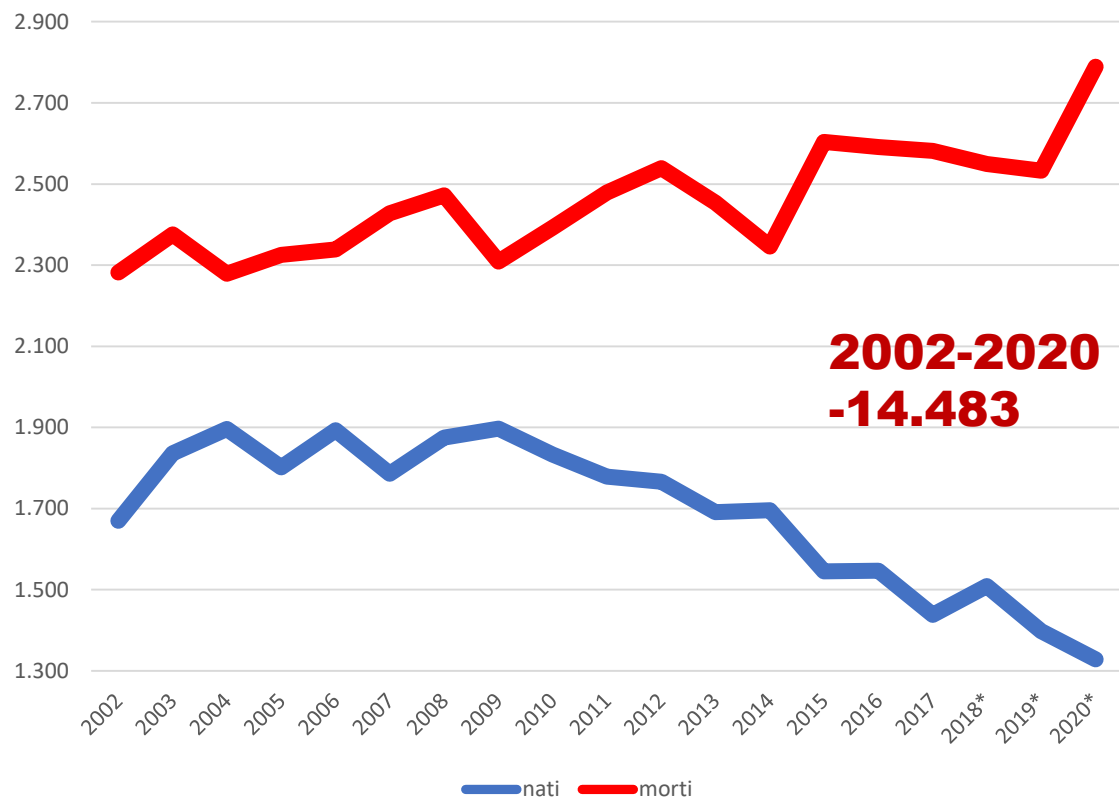
POPOLAZIONE COMUNE DI PADOVA -2001-2021 E PREVISIONI 2022-2041

	ISTAT NUOVA SERIE		Comune di Padova (Annuario statistico 2021 per gli anni 2014-2021 e Annuario statistico del mese per Agosto 2022)	
	Va.	Var.% v.a.		
2001	204.458			
2002	204.533	75		
2003	205.866	1.333		
2004	206.766	900		
2005	206.551	-215		
2006	205.391	-1.160		
2007	205.392	1		
2008	207.340	1.948		
2009	208.234	894		
2010	209.216	982		
2011	208.465	-751		
2012	208.389	-76		
2013	208.736	347		
2014	209.959	1.223	211.210	
2015	209.269	-690	210.401	-809
2016	208.573	-696	209.829	-572
2017	209.425	852	210.440	611
2018	209.995	570	210.912	472
2019	210.077	82	211.316	404
2020	209.730	-347	209.420	-1.896
2021	208.732	-998	208.702	-718
2021-2014	-1.227		-2.508	
Agosto 2022su agosto 2021			209.632	930



	Residenti	Saldo popolazione
1871	64.862	
1881	70.753	5.891
1901	81.242	10.489
1911	96.118	14.876
1921	108.912	12.794
1931	126.843	17.931
1936	138.709	11.866
1951	167.672	28.963
1961	197.680	30.008
1971	231.599	33.919
1981	234.678	3.079
1991	215.137	-19.541
2001	204.458	-10.679
2011	208.465	4.007
2021	208.702	237

POPOLAZIONE COMUNE DI PADOVA – NATI E MORTI 2001-2021

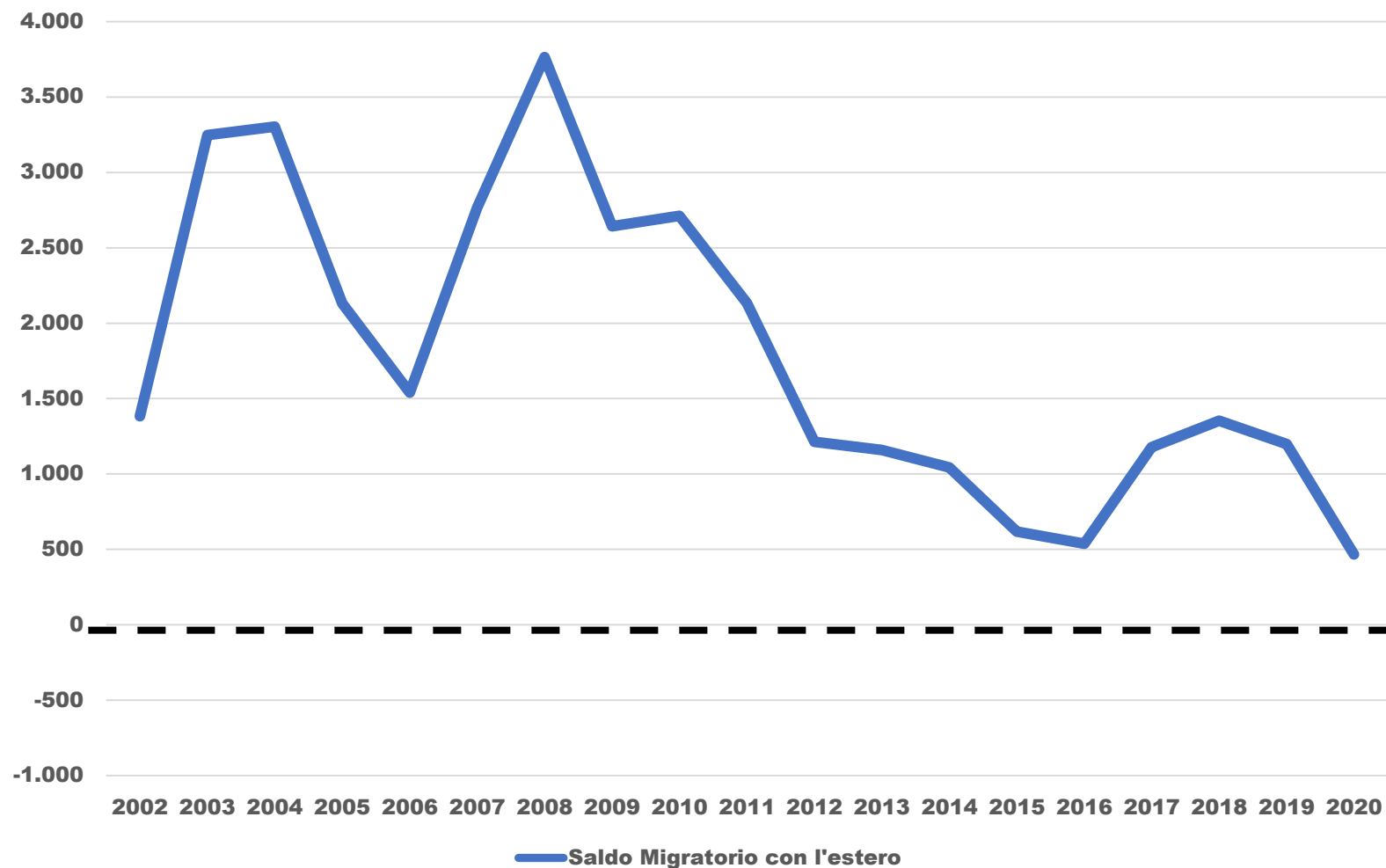


Fonte: Demo/SI - CRESME su dati ISTAT e Comune di Padova

	nati	morti	Saldo Naturale	
	istat	istat	istat	comune
2002	1.670	2.282	-612	
2003	1.836	2.376	-540	
2004	1.896	2.279	-383	
2005	1.802	2.325	-523	
2006	1.893	2.339	-446	
2007	1.786	2.428	-642	
2008	1.875	2.472	-597	
2009	1.897	2.309	-412	
2010	1.833	2.392	-559	
2011	1.779	2.479	-700	
2012	1.766	2.539	-773	
2013	1.691	2.454	-763	
2014	1.696	2.346	-650	
2015	1.545	2.604	-1.059	
2016	1.547	2.591	-1.044	
2017	1.438	2.582	-1.144	
2018	1.509	2.549	-1.040	
2019	1.398	2.533	-1.135	-1.110
2020	1.328	2.789	-1.461	-1.445
2021				-1.336
		AGOSTO 21		-1016
		AGOSTO 22		-983

POPOLAZIONE COMUNE DI PADOVA -2001-2020 SALDO MIGRATORIO

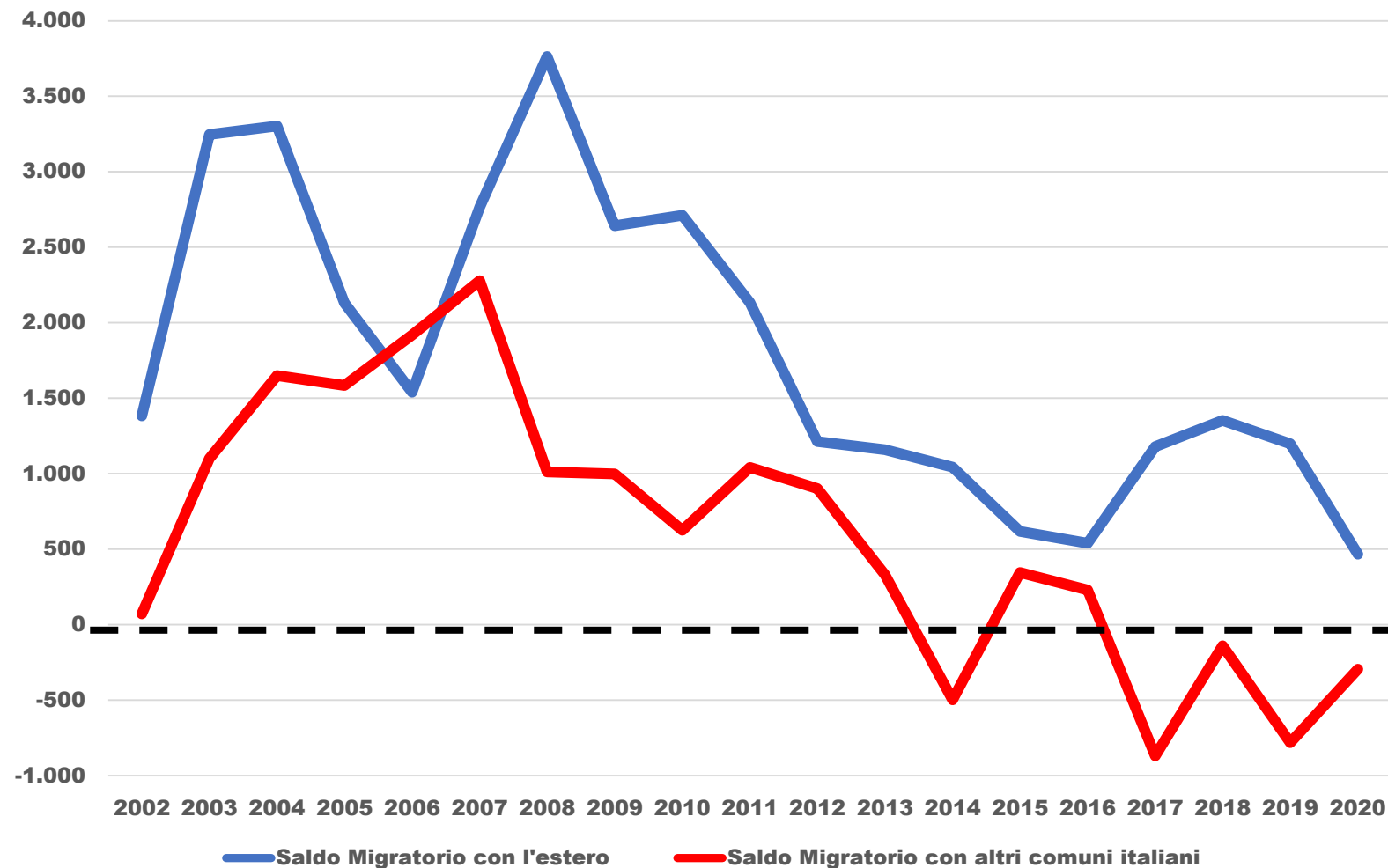
	Saldo Migratorio con l'estero	Saldo migratorio totale
	Istat	Comune
2002	1.384	
2003	3.248	
2004	3.303	
2005	2.131	
2006	1.540	
2007	2.765	
2008	3.764	
2009	2.642	
2010	2.711	
2011	2.133	
2012	1.214	
2013	1.159	
2014	1.044	
2015	618	
2016	539	
2017	1.179	
2018	1.354	
2019	1.199	
2020	467	-451
2021		648
Gennaio Agosto 21		26
Gennaio Agosto 22		1.913



Fonte: Demo/SI - CRESME su dati ISTAT

POPOLAZIONE COMUNE DI PADOVA -2001-2020 SALDO MIGRATORIO

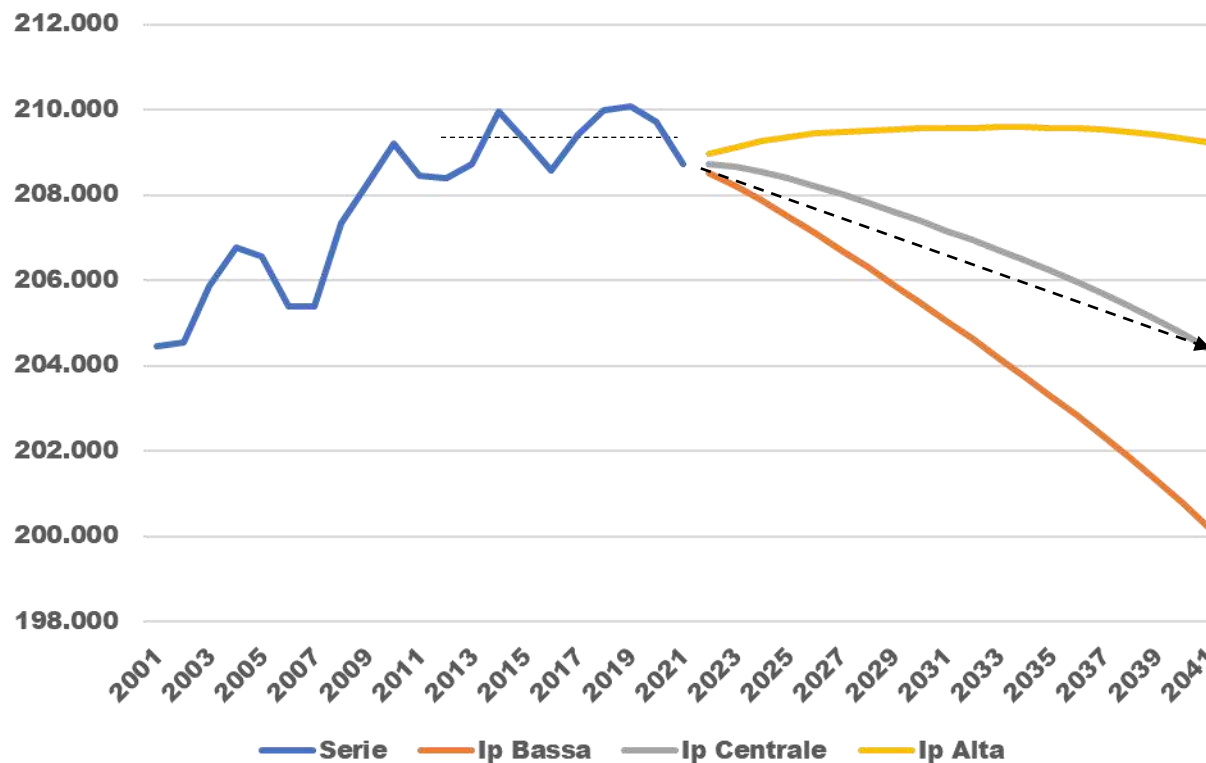
	Saldo Migratori o con l'estero	Saldo Migratori o con altri comuni italiani	Saldo migratori o totale
2002	1.384	71	1.772
2003	3.248	1.101	3.833
2004	3.303	1.650	2.266
2005	2.131	1.584	687
2006	1.540	1.919	-238
2007	2.765	2.278	514
2008	3.764	1.011	2.360
2009	2.642	999	1.465
2010	2.711	625	1.768
2011	2.133	1.041	147
2012	1.214	901	2.387
2013	1.159	331	3.196
2014	1.044	-498	2.182
2015	618	346	250
2016	539	230	472
2017	1.179	-868	1.755
2018	1.354	-140	1.512
2019	1.199	-782	1.255
2020	467	-295	-451
2021			648
Gennaio Agosto 21			26
Gennaio Agosto 22			1.913



Fonte: Demo/SI - CRESME su dati ISTAT

POPOLAZIONE COMUNE DI PADOVA -2001-2021 E PREVISIONI 2022-2041

	Popolazione
2001	204.458
2002	204.533
2003	205.866
2004	206.766
2005	206.551
2006	205.391
2007	205.392
2008	207.340
2009	208.234
2010	209.216
2011	208.465
2012	208.389
2013	208.736
2014	209.959
2015	209.269
2016	208.573
2017	209.425
2018	209.995
2019	210.077
2020	209.730
2021	208.732
2014-2021	-1.227



	Previsione CRESME		
	Ip Bassa	Ip Centrale	Ip Alta
2022	208.509	208.734	208.961
2023	208.208	208.661	209.126
2024	207.869	208.549	209.258
2025	207.505	208.397	209.361
2026	207.116	208.224	209.435
2027	206.717	208.031	209.484
2028	206.307	207.825	209.518
2029	205.893	207.611	209.542
2030	205.475	207.394	209.560
2031	205.052	207.171	209.573
2032	204.623	206.943	209.582
2033	204.187	206.709	209.585
2034	203.744	206.470	209.585
2035	203.291	206.222	209.578
2036	202.825	205.964	209.562
2037	202.342	205.690	209.533
2038	201.842	205.400	209.487
2039	201.320	205.089	209.421
2040	200.776	204.757	209.335
2041	200.208	204.400	209.223
2031-2021	-3.680	-1.561	841
2041.2021	-8.524	-4.332	491

Fonte: Demo/SI - CRESME su dati ISTAT; previsioni CRESME SI

SCUOLA - 5 OTTOBRE 2022

Caro affitti, a Padova studenti si accampano con le tende davanti all'Università: "Costi aumentati del 40%, situazione drammatica" Il fatto quotidiano

Studenti accampati davanti l'Università di Padova con tende da campeggio. È l'iniziativa del collettivo universitario Spina che martedì 4 ottobre si è dato appuntamento davanti a Palazzo Bo, a Padova, per protestare contro il caro-affitti e la difficoltà per gli studenti fuori sede di trovare un alloggio in città. "Padova quest'anno ha visto un rincaro degli affitti pari al 40%. Attualmente dopo Milano e Roma è la città con i prezzi degli affitti più alti", dice Francesca, studentessa dell'Università di Padova e membro del collettivo. E continua: "Oltre a questo, non solo per gli studenti ma per tutti, ci troviamo a dover affrontare delle spese per l'energia che sono molto più alte quest'anno". Gli studenti chiedono "un incontro con la rettrice e che l'Università si prenda le sue responsabilità per la situazione e garantisca un maggior numero di alloggi a prezzi accessibili". A ciò si aggiungono altri tipi di difficoltà, come quelle incontrate da Youssef, studente di origini marocchine, che oltre al rincaro degli affitti ha subito discriminazioni da parte dei proprietari di casa.



10.000 studenti non sono tornati a casa votare



2. Rating e competitività.



2. Rating e competitività: Padova e le altre

1. La provincia di Padova è la 13^a provincia italiana per popolazione, la 9^a per valore aggiunto, la 16^a per PIL pro-capite

2. La provincia è uno dei poli economici, culturali, ospedalieri e universitari del Paese, ma presenta livelli di produttività che possono essere migliorati e, insieme a molte positività, diverse criticità

3. Inoltre il territorio Padovano nella comparazione con gli altri territori del Paese (107 province), fornisce i seguenti risultati:

- **1^a per densità di piste ciclabili e 4^a per km**
- **1^a per solare fotovoltaico installato sugli edifici comunali**
- **3^a per speranza di vita alla nascita**
- **6^a nell'I City Rank di FPA per Apertura e trasparenza**
- **6^a per start up innovative**
- **11^a per spesa per beni durevoli delle famiglie**
- **12^a per patrimonio museale**
- **13^a per qualità della vita per i bambini**
- **13^a per l'insieme di palestre, piscine e terme**
- **14^a per qualità della**

4. Allo stesso tempo però è:

- **103^a per reati informatici**
- **101^a o 107^a Per reati legati alla droga**
- **100^a per debiti con esposizione media residua**
- **98^a per qualità dell'aria**
- **95^a per numero di morti per tumore ogni 100 decessi**
- **92^a per incidenza Covid sulla popolazione**
- **91^a per percentuale di emigrati su residenti**
- **87^a per numero di Bar rispetto alla popolazione**
- **86^a per incidentalità stradale**
- **86^a per produzione di rifiuti urbani e 69^a per raccolta differenziata**
- **85^a per rapine e 83^a per furti nelle case**
- **84^a per canoni di locazione**
- **74^a per librerie**

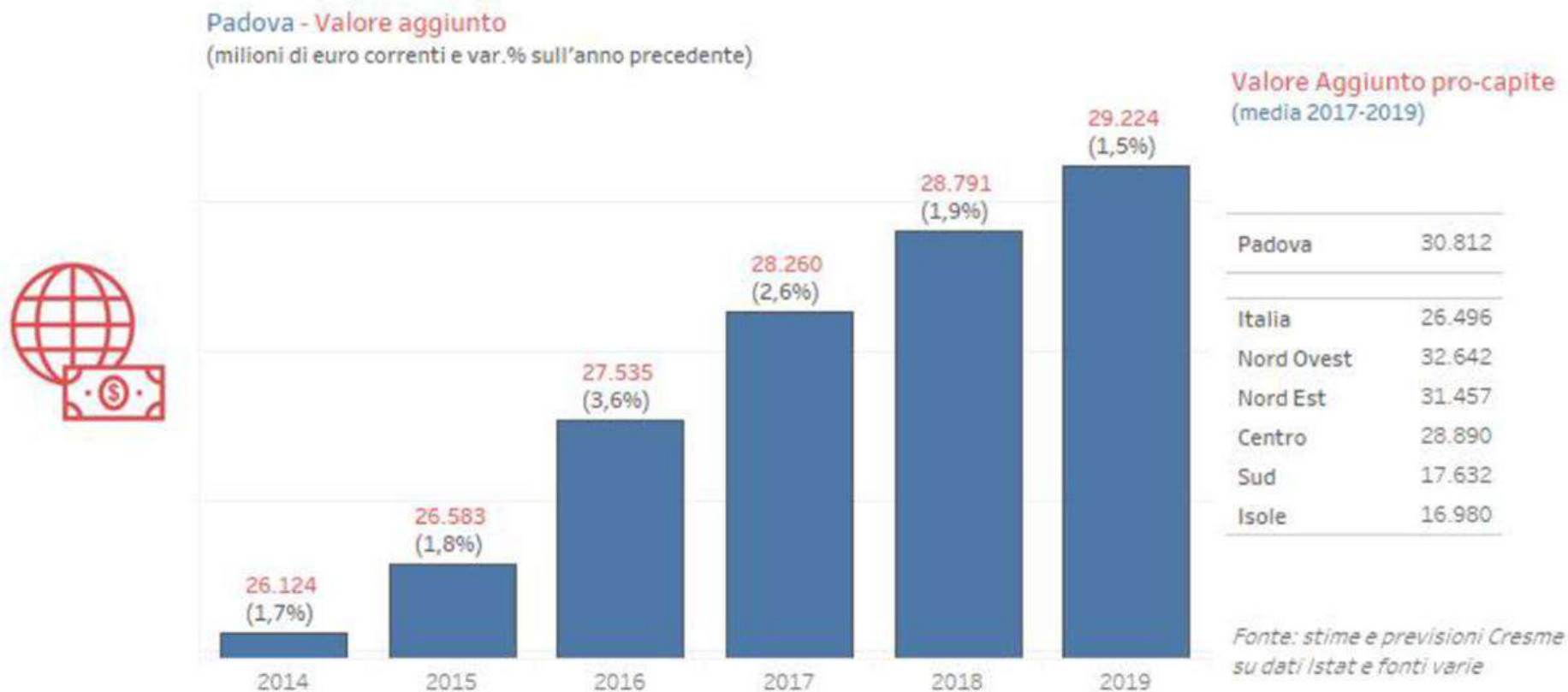
9^ PROVINCIA ITALIANA PER VALORE AGGIUNTO

Milano 162.507	Napoli 55.351	Genova 27.295	Vicenza 27.135	Treviso 26.725	Bari 25.022	Venezia 25.009	Monza 24.718	Varese 24.329	Modena 24.142	
	Brescia 39.582	Bolzano 23.079	Parma 15.855	Perugia 15.736	Como 15.670	Udine 15.237	Caserta 14.306	Ancona 12.996	Pavia 12.448	Lecce 12.317
	Bologna 38.611	Palermo 21.337	Pisa 12.306		Novara 10.241	Foggia 10.218		Lucca 10.044		Lecco 9.670
Roma 150.166		Latina 11.799			Sassari 9.420	Reggio 9.420			Prato 7.618	Siena 7.607
	Firenze 38.325	Trento 19.233	Forlì-Cesena 11.799		Rimini 9.370					
		Salerno 18.786	Mantova 11.791		Pesaro Urbino 9.370	Trieste 7.450				La
	Bergamo 34.515	Catania 18.702	Ravenna 11.267		Arezzo 9.051	Pescara 7.156	Viterbo	Ragusa		
	Padova 29.224	Reggio Emilia 17.677	Cagliari 11.147		Chieti 9.006	Pistoia 6.932		Asti		
			Alessandria 11.023		L'Aquila 6.920	Lodi		Sondrio		
Torino 67.327	Verona 28.788	Cuneo 17.611	Cremona 10.457		Pordenone 8.924	Avellino 6.904		Terni	Fermo	
					Piacenza 8.717	Savona 6.857	Rovigo		Rieti	

Fonte: Demo/SI - CRESME su dati ISTAT

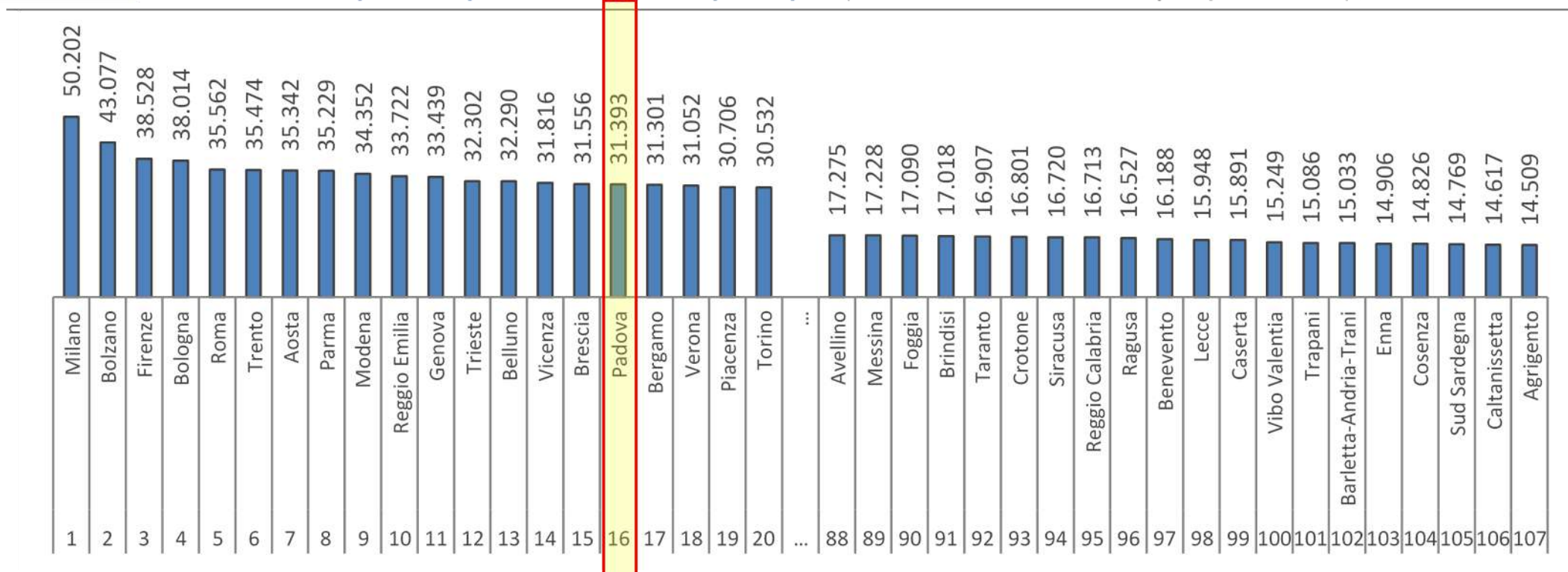
VALORE AGGIUNTO PROVINCIALE: PADOVA NONA IN ITALIA

Media pro-capite più bassa rispetto alla media del Nord-Est e del Nord-Ovest



PADOVA: 16^a PROVINCIA PER VALORE AGGIUNTO PRO-CAPITE

Prime e ultime 20 province per valore aggiunto pro-capite



Fonte: elaborazione CRESME su dati ISTAT

LA QUALITÀ DELLA VITA NELLA PROVINCIA DI PADOVA SECONDO LE PIÙ NOTE ANALISI COMPARATIVE

Tabella 1. Posizione della provincia di Padova nelle storiche classifiche sulla qualità della vita e dell'ecosistema urbano 2021 e nella recente classifica sulle smart city 2021

ANNO	Qualità della vita (Il Sole 24 Ore)	Qualità della vita (Italia Oggi)	Ecosistema Urbano (Legambiente)	I City Rank (FPA)
2021	33° posto	11° posto	36° posto	29° posto*

* Posizione relativa unicamente all'indice di trasformazione digitale

Fonte: elaborazione CRESME su dati Il Sole 24 Ore "Qualità della vita" 2021; Italia Oggi "Qualità della vita" 2021; Legambiente "Ecosistema urbano" 2021; FPA "I City Rank" 2021

INDICATORI SOLE 24 ORE	2021	
	Posiz.	Valore
RICCHEZZA E CONSUMI	33°	
Spesa delle famiglie per l'acquisto di beni durevoli (€/anno)	11°	2.855,00
Beneficiari di reddito di cittadinanza (nuclei ogni 1.000 abitanti)	12°	7,4
Valore aggiunto per abitante (in migliaia di €)	15°	31,2
Tasso di ingresso in sofferenza (in % su prestiti bancari)	17°	0,50
Retribuzione media annua lavoratori dipendenti (€)	17°	23.659,40
Prezzo medio di vendita delle case - appartamenti nuovi 100 mq zona semicentrale (€/mq)	22°	2.350,00
Pensioni - importo medio (€ anno)	24°	20228,3
Pagamenti oltre i 30 giorni (% delle fatture commerciali ai fornitori)	27°	0,08
Depositi bancari per abitante (€ pro capite)	31°	21.284,70
Riqualificazioni energetiche - investimenti oggetto di detrazione fiscale (€ per abitante)	31°	78,50
Popolazione con finanziamenti attivi (% su popolazione maggiorenne)	41°	0,4
Assorbimento mercato residenziale (% mq compravenduti su mq offerti nel capoluogo)	73°	51,70
Spazio abitativo - superficie media in base ai componenti della famiglia (mq)	76°	68,50
Canoni medi di locazione - appartamenti nuovi 100 mq in zona semicentrale (€/mese)	84°	810,00
Debiti - Esposizione media residua (€)	100°	42.066,50

PADOVA: ricchezza

affitti e debiti

INDICATORI SOLE 24 ORE	2021	
	Posiz.	Valore
AFFARI E LAVORO	9°	
Giovani che non lavorano e non studiano - Neet (% 15 - 29 anni)	6°	12,50
Start up innovative (ogni 1.000 società di capitale)	7°	11,92
Qualità delle strutture ricettive (n. medio stelle strutture alberghiere)	13°	3,62
Imprese che fanno e-commerce (in % su imprese che fanno commercio al dettaglio)	20°	0,02
Home e corporate banking (ogni 1.000 abitanti)	21°	680,42
Qualità della vita delle donne (Indice su 12 parametri, tra cui: gap retributivo, gap occupazionale, imprese e sport femminile)	32°	592,04
Nuove imprese iscritte (ogni 100 imprese registrate)	34°	4,10
Posti letto nelle strutture ricettive (densità per kmq)	39°	18,10
Export (% su PIL)	41°	34,82
Tasso di occupazione (%)	44°	69,40
Imprese straniere (in % su totale)	48°	0,10
Imprese cessate (ogni 100 imprese registrate)	63°	3,10
Cig ordinaria autorizzata (ore medie per impresa registrata)	64°	127,10
Infortuni sul lavoro (ogni 10.000 occupati)	65°	13,20
Imprenditorialità giovanile (% con titolare under 35 su totale imprese registrate)	93°	0,02

PADOVA: giovani e affari

infortuni sul lavoro e imprenditorialità giovanile

INDICATORI SOLE 24 ORE	2021	
	Posiz.	Valore
GIUSTIZIA e SICUREZZA	84°	
Furti d'auto (n. denunce ogni 100.000 abitanti)	31°	22,99
Capacità riscossione Comuni (rapporto % tra riscossioni e accertamenti)	36°	82,00
Quota cause pendenti ultratriennali (in % sul totale delle cause pendenti)	39°	12,52
Indice di litigiosità (cause civili ogni 100.000 abitanti)	41°	2.750,60
Estorsioni (denunce ogni 100.000 abitanti)	46°	12,24
Denunce di scomparsa minorenni (ogni 1.000 abitanti minori)	49°	8,99
Mortalità per incidenti stradali (tasso standardizzato per 10.000 residenti 15-34 anni)	52°	0,50
Truffe e frodi informatiche (denunce ogni 100.000 abitanti)	62°	411,82
Riciclaggio e impiego di denaro (denunce ogni 100.000 abitanti)	72°	2,90
Esposti per inquinamento acustico (ogni 100.000 abitanti)	72°	16,19
Indice di criminalità (delitti denunciati ogni 100.000 abitanti)	81°	3.112,90
Furti in casa (n. denunce ogni 100.000 abitanti)	83°	231,60
Rapine (n. denunce ogni 100.000 abitanti)	85°	27,82
Delitti informatici (denunce ogni 100.000 abitanti)	103°	68,64
Reati legati agli stupefacenti (n. denunce ogni 100.000 abitanti)	107°	106,82

PADOVA: delitti denunciati, furti in casa, rapine, delitti informatici e reati legati agli stupefacenti

INDICATORI SOLE 24 ORE	2021	
	Posiz.	Valore
DEMOGRAFIA e SOCIETA'	7°	
Speranza di vita alla nascita (n. medio di anni)	3°	83,50
Laureati (% su popolazione 25-39 anni)	6°	38,60
Consumo di farmaci per malattie croniche (unità minime pro capite)	17°	174,90
Emigrazione ospedaliera (dimissioni di residenti avvenute in altre regioni)	17°	4,90
Medici specialisti (ogni 10.000 abitanti)	18°	34,30
Numero medio di anni di studio (popolazione over 25)	25°	10,80
Persone con almeno il diploma (% su popolazione 25-64 anni)	27°	67,80
Acquisizioni di cittadinanza (ogni 100 stranieri residenti)	33°	3,50
Indice di dipendenza anziani (over65 ogni 100 residenti 15-64 anni)	34°	36,00
Amministratori comunali under 40 (% su totale)	51°	25,80
Tasso di natalità (ogni 1.000 abitanti)	53°	6,40
Saldo migratorio (tot. iscritti/tot. Cancellati per trasferimento)	53°	-0,10
Consumo di farmaci per la depressione (unità minime pro capite)	59°	18,30
Medici di medicina generale (ogni 10.000 abitanti)	80°	8,20
Casi Covid-19 (ogni 1.000 abitanti)	94°	58,10

PADOVA: speranza di vita alla nascita , laureati , emigrazione ospedaliera.

saldo migratorio, nel consumo di farmaci per depressione; casi di COVID e medici di medicina generale

INDICATORI SOLE 24 ORE

	2021	
	Posiz.	Valore
AMBIENTE e SERVIZI	57°	
Qualità della vita dei bambini (Indice su 12 parametri, tra cui: asili nido, aree giochi, pediatri, studenti per classe e scuole accessibili o con giardini e palestre)	13°	468,4
Qualità della vita degli anziani (Indice su 12 parametri, tra cui: importo pensioni, assistenza domiciliare, infermieri, biblioteche, orti urbani)	14°	481,3
Piste ciclabili (m equivalenti ogni 100 abitanti)	21°	18,0
Tasso di motorizzazione (auto ogni 100 abitanti)	22°	61,0
I City Rank (indice trasformazione digitale)	29°	680,1
Offerta TPL (km percorsi in rapporto agli abitanti)	42°	24,1
Pos attivi (ogni 1.000 abitanti)	45°	56,4
Qualità della vita dei giovani (Indice su 12 parametri, tra cui: aree sportive all'aperto, età media del primo figlio, concerti, discoteche, nuzialità)	51°	472,0
Energia elettrica da fonti rinnovabili (produzione lorda pro capite kwh fotovoltaico)	58°	380,6
Spese sociali dei Comuni per minori/anziani/disabili (€ pro capite)	62°	33,8
Affollamento istituti di pena (%)	66°	114,5
Raccolta differenziata (%)	67°	5
Indice del clima (Indice su 10 parametri, tra cui: soleggiamento, ondate di calore, umidità, eventi estremi, piogge)	74°	517,5
Farmacie (ogni 10.000 abitanti)	88°	2,9
Qualità dell'aria (indice su dati Pm10, biossido di azoto e ozono nel comune capoluogo)	98°	71,6

PADOVA:
qualità
della vita
dei bambini
e degli
anziani;
piste
ciclabili;

farmacie
per 10.000
abitanti e
qualità
dell'aria

INDICATORI SOLE 24 ORE	2021	
	Posiz.	Valore
CULTURA e TEMPO LIBERO	65°	
Patrimonio museale (densità e rilevanza per 100 kmq)	12°	2,64
Palestre, piscine, terme (ogni 10.000 abitanti)	13°	2,30
Indice sportività (Indice su 36 parametri, tra cui: atleti tesserati, enti sportivi, squadre, risultati, eventi e imprese per lo sport)	25°	1,19
Banda ultra larga Ftth (fibra fino a casa fino a 1GB - % copertura edifici)	30°	31,91
Aziende agrituristiche (diffusione per 100 kmq)	38°	8,30
Indice di lettura (copie quotidiani, settimanali e mensili ogni 100 abitanti)	41°	19,18
Formazione continua (% popolazione 25-64 impegnata in attività di formazione permanente)	43°	7,00
Banda ultra larga Fttc (fibra fino all'armadietto >=100 Mbit/s - % copertura edifici)	64°	50,43
Offerta culturale (n. spettacoli ogni 1.000 abitanti)	70°	17,43
Spesa dei Comuni per la cultura (€ pro capite)	71°	3,49
Librerie (ogni 100.000 abitanti)	74°	6,49
Bar (ogni 1.000 abitanti)	87°	2,30

PADOVA: patrimonio museale, palestre, piscine e terme, banda ultra larga;

librerie, spesa dei Comuni per la cultura, bar ogni 1000 abitanti

INDICATORI ITALIA OGGI – UNIVERSITÀ LA SAPIENZA DI ROMA
Classifica 2021
Posizione
Valore

AFFARI E LAVORO	18°	-
N. start-up e Pmi innovative per 100mila imprese registrate	6°	340,46
Tasso disoccupazione (%)	37°	6,39
Tasso occupazione (%)	45°	64,02
N. di imprese registrate per 100 mila abitanti	46°	103,1
Importo medio dei protesti per abitante	53°	5,12
Imprese cessate ogni 100 imprese attive	89°	6,3
AMBIENTE	7°	-
Densità di piste ciclabili in città (km/100 kmq)	1°	184,90
Aree pedonali in città (mq/100 abitanti)	10°	86,60
Autovetture circolanti per kmq di sup. urbanizzata in città	10°	2.284,00
Offerta di trasporto pubblico in città (posti/km/ab)	13°	3.909,00
Autoveicoli elettrici e ibridi sul totale autoveicoli circolanti (%)	19°	14,20
Disponibilità di verde urbano in città (mq/ab.)	31°	36,76
Densità di verde urbano in città (%)	34°	9,46
Estensione fotovoltaico sugli edifici pubblici in città (mq/1000 ab.)	65°	0,60
Consumi idrici pro capite sull'erogato (lt/abitante/giorno)	68°	226,00
Raccolta differenziata RSU (%)	69°	57,25
Consumo annuo pro capite di energia elettrica (kW/ab./anno)	77°	5.828,89
Superamento del limite previsto per il NO ₂	86°	38,00
Produzione di rifiuti urbani (kg/ab./anno)	86°	600,17
Autovetture circolanti per kmq di sup. totale in città	92°	1.843,00
Superamento del limite orario previsto per il PM _{2,5}	105°	26,00
Superamento del limite orario previsto per il PM ₁₀	106°	37,00

AFFARI E LAVORO
start up
imprese cessate
AMBIENTE
Densità piste ciclabili: 1[^] in Italia; Aree pedonali; offerta di trasporto pubblico; autoveicoli elettrici
Aria polveri sottili
Produzione di rifiuti
Raccolta differenziata
Consumo annuo energia elettrica

INDICATORI ITALIA OGGI – UNIVERSITÀ LA SAPIENZA DI ROMA	Classifica 2021	
	Posizione	Valore
REATI E SICUREZZA	71°	-
N. estorsioni per 100mila abitanti	31°	11,07
N. furti d'auto per 100mila abitanti	31°	33,62
N. rapine in banche e uffici postali per 100mila abitanti	31°	0,32
N. reati connessi allo sfruttamento della prostituzione per 100mila ab.	39°	0,53
N. denunce per lesioni dolose per 100mila abitanti	40°	119,81
N. omicidi dolosi per 100mila abitanti	49°	0,43
N. truffe e frodi informatiche per 100mila abitanti	52°	321,01
N. denunce per violenze sessuali per 100mila abitanti	52°	7,13
N. sequestri di persona per 100mila abitanti	64°	1,38
N. furti in appartamento per 100mila abitanti	71°	316,01
N. omicidi colposi e preterintenzionali per 100mila abitanti	79°	3,83
N. altre rapine per 100mila abitanti	80°	28,83
N. altri furti per 100mila abitanti	89°	1.193,83
N. scippi e borseggi per 100mila abitanti	91°	222,27
N. reati connessi allo spaccio di stupefacenti per 100mila abitanti	101°	97,57

REATI E SICUREZZA
Reati per droga
Scippi e borseggi
Furti
Omicidi

INDICATORI ITALIA OGGI – UNIVERSITÀ LA SAPIENZA DI ROMA	Classifica 2021	
	Posizione	Valore
SICUREZZA SOCIALE	79°	-
N. reati a sfondo sessuale contro minori per 100mila abitanti	24°	1,38
N. morti e feriti per 100 incidenti stradali	28°	136,68
N. disabili per 1000 residenti	34°	9,09
Tasso di disoccupazione giovanile (% 15-24 anni)	41°	23,18
Tasso di var. mortalità rispetto al quinquennio 2015-2019 tra gli under 65 (%)	42°	3,38
N. suicidi ogni 100mila abitanti	60°	7,26
Dimissioni pazienti in TSO ogni 100 mila abitanti	72°	13,19
N. infortuni sul lavoro per 1000 occupati	83°	30,87
Tasso di var. mortalità rispetto al quinquennio 2015-2019 tra gli over 65 (%)	89°	13,20
Incidenza Covid-19. Casi registrati ogni 1.000 abitanti	92°	96,81
N. morti per tumore ogni 100 decessi	95°	30,27
ISTRUZIONE, FORMAZIONE E CAPITALE UMANO	6°	-
Competenza numerica degli studenti	3°	81,10
Competenza alfabetica degli studenti	4°	81,00
Persone dai 25 ai 39 anni in possesso di laurea e altri titoli terziari (%)	6°	38,60
Persone 25 - 64 anni con almeno un diploma di istruzione secondaria (%)	27°	67,80
Partecipazione alla scuola dell'infanzia (%)	41°	16
Partecipazione a programmi di formazione continua dai 25 ai 64 anni (%)	43°	7,00

SICUREZZA SOCIALE
Reati a sfondo sessuale
Incidenti stradali

Morti per tumore
Covid
Infortuni sul lavoro
Suicidi

ISTRUZIONE
Competenza e titolo di laurea

Formazione continua

INDICATORI ITALIA OGGI – UNIVERSITÀ LA SAPIENZA DI ROMA	Classifica 2021	
	Posizione	Valore
POPOLAZIONE	37°	-
Morti ogni 1000 residenti	12°	10,87
Immigrati ogni 1000 residenti	23°	33,72
Numero medio componenti famiglia	37°	2,36
Nati vivi ogni 1000 residenti	53°	6,44
Emigrati ogni 1000 residenti	91°	33,78
Densità demografica (residenti/Kmq)	98°	434,49
SALUTE	33°	-
N. apparecchiature per imaging a risonanza magnetica per 100mila ab.	10°	3,22
Posti letto in terapia intensiva (compresa la neonatale) per 100mila ab.	12°	16,43
Posti letto in ostetricia e ginecologia per 1000 abitanti	15°	26,81
Posti letto in reparti di oncologia per 1000 abitanti	46°	7,46
Posti letto in cardiologia, cardiocirurgia e unità coronariche per 1000 ab.	57°	18,41
N. acceleratori lineari (utilizzati in radioterapia) per 100mila abitanti	61°	0,54
N. tomografi assiali computerizzati (TAC) per 100mila abitanti	65°	2,68
N. camere per 100mila abitanti	83°	0,11

POPOLAZIONE
Emigrati
Densità demografica

SALUTE
Risonanze magnetiche
Posti letto terapie
intensiva e ostetricia

Posti letto in
cardiologia
Camere per 100.000
abitanti

INDICATORI ITALIA OGGI – UNIVERSITÀ LA SAPIENZA DI ROMA
Classifica 2021
Posizione
Valore

TEMPO LIBERO E TURISMO	76°	-
Palestre per 100mila abitanti	29°	7,37
Associazioni ricreative, artistiche, culturali per 100mila abitanti	62°	13,14
Librerie per 100mila abitanti	66°	4,59
Sale cinematografiche per 100mila abitanti	75°	1,17
Alberghi per 100mila abitanti	76°	22,00
Agriturismi per 100mila abitanti	76°	6,13
Ristoranti per 100mila abitanti	83°	42,51
Bar e caffetterie per 100mila abitanti	88°	60,09
REDDITO E RICCHEZZA	22°	-
Retribuzione media annua lavoratori dipendenti (€)	17°	23.659,40
Percettori di pensioni di basso importo (€)	17°	7,10
Sofferenze bancarie dei prestiti alle famiglie (%)	17°	0,50
Reddito medio disponibile pro capite (€)	18°	21.018,20
Importo medio annuo pensioni (€)	31°	19.723,50
Ricchezza patrimoniale pro capite (€)	32°	180.361,70
Variazione dei prezzi al consumo (Var %)	37°	0,10
Prezzo al mq appartamento nuovo in zona semicentrale (€)	68°	1.659,20
POSIZIONE FINALE	11°	-
Totale province	107	-

**TEMPO LIBERO E TURISMO
Palestre**
Ristoranti e bar
**REDDITO E RICCHEZZA
Retribuzioni, pensioni e
sofferenze**
**Prezzi delle abitazioni al
mq in zona centrale**

Fonte: elaborazione CRESME su dati Italia Oggi – Università degli Studi di Roma La Sapienza “Qualità della vita 2021”

INDICATORI LEGAMBIENTE	2021	
	Posiz.	Valore
Solare fotovoltaico e termico installato su edifici comunali (kW/1000 abitanti)	1°	30,5%
Km tot piste ciclabili	4°	172,00
Isole pedonali (mq/abitante)	11°	0,8%
Tasso di motorizzazione auto (auto private circolanti/100 abitanti)	18°	61,00
Uso del trasporto pubblico (n. viaggi/abitante/anno)	20°	74,00
Piste ciclabili (m eq./100 abitanti)	22°	18,00
Verde urbano fruibile (mq/abitante)	30°	36,80
Alberature (alberi/100 ab.)	31°	24,00
Perdite di rete (differenza % tra acqua immessa e consumata usi civili, industriali e agricoli/acqua immessa)	39°	29,40
Offerta trasporto pubblico (km vettura/abitanti/anno)	40°	24,00
Uso efficiente del suolo (indice sintetico del trend consumo di suolo/residenti e del livello di urbanizzazione/residenti)	44°	6,00
Capacità di depurazione (% popolazione residente servita da rete fognaria delle acque reflue urbane)	56°	92,00
Tasso di motorizzazione moto (moto private circolanti/100 abitanti)	62°	13,00
Raccolta differenziata (% sul totale di RU prodotti)	66°	57,10
Consumo pro capite di acqua potabile (lt/abitante/giorno)	67°	153,10
Qualità dell'aria: O3 (media n. giorni con almeno un superamento di 120 µg/mc di O3)	72°	50,00
Qualità dell'aria: NO2 (µg/mc NO2, media annuale dei valori medi registrati da tutte le stazioni)	75°	26,80
Produzione pro capite di RU (kg/abitante/anno di RU al lordo delle raccolte differenziate)	76°	562,00
Qualità dell'aria: PM2,5 (media dei valori medi annuali µg/mc)	83°	25,80
Incidentalità stradale (vittime/1000 abitanti)	86°	7,00
Qualità dell'aria: PM10 (media dei valori medi annuali µg/mc)	96°	34,40
POSIZIONE FINALE	36°	
Totale città		105

LEGAMBIENTE

Fotovoltaico edifici del Comune (1°)
Piste ciclabili (4°)
Isole pedonali
Uso trasporto pubblico

Qualità dell'aria
Incidenti stradali

INDICATORI FPA	Classifica 2021 Presenza nella top 10*
App Municipali	1°
Apertura/Trasparenza	6°
IoT e Tecnologie di Rete	-
Wi Fi pubblico	-
Servizi On Line	-
Digital PA	-
Social PA	-
Open Data	-
INDICE DI TRASFORMAZIONE DIGITALE	29°
Totale comuni	107

I CITY RANK

**APP del
Comune e
trasparenza**

**FUORI ALLE
PRIME DIECI
SUGLI ALTRI
INDICATORI**

**29^ SU 107
I City Rank**

* Nel rapporto "I City Rank" FPA rende note solamente le prime 10 posizioni per ciascun indicatore

Fonte: elaborazione CRESME su dati FPA 2021

3. Guardare al futuro.



3. Guardare al futuro: c'è molto da fare

- 1. Il territorio padovano e in particolare la città di Padova è stato oggetto nel tempo di analisi, approfondimenti e visioni del futuro. Alla capacità di disegnare non si accompagna però sempre la capacità di fare. Una questione che interessa il modello italiano degli anni 2000**
- 2. Negli ultimi tempi c'è stata una forte accelerazione nella costruzione di scenari per il futuro e nell'individuazione di interventi riguardanti principalmente la città più che la provincia. Le importanti visioni di Padova al futuro mettono in linea la città con quanto fatto dalle città europee nel primo decennio degli anni 2000 sul piano della prefigurazione degli interventi.**
- 3. A maggio 2022 la Camera di Commercio ha presentato lo studio «Padova HUB metropolitano. Padova 2030 un sogno da condividere»; il Comune di Padova ha presentato tra 2020 e 2021 Padova 2030 - Il Piano degli Interventi, che ha visto coinvolti importanti urbanisti; nel 2020 Assindustria Veneto Centro e Università di Padova avevano presentato il piano «Soft City Padova- Proposte, interventi e strumenti per la riorganizzazione, la trasformazione, la valorizzazione e lo sviluppo» ». Vi sono poi altre analisi e posizioni anche critiche sulle visioni che rendono particolarmente interessante il momento a Padova. Questi tre ultimi documenti però sembrano dialogare tra di loro.**
- 4. Infatti sembra emergere una positiva tendenza a discutere e condividere le letture strategiche tra i diversi stakeholder di primo piano del territorio, questa tendenza potrebbe prefigurare l'affermarsi di un percorso basato sulla corresponsabilità nella costruzione del progetto di futuro di Padova e soprattutto della concreta realizzazione degli interventi previsti.**
- 5. E' altresì veramente di grande rilievo il quadro degli interventi previsti dai documenti citati, interventi che toccano in particolare la città , ma allo stesso tempo, per il loro rilievo l'intero territorio provinciale.**
- 6. Nelle analisi di dettaglio nei progetti citati sono individuati interventi e ipotesi progettuali, quello che sembra ancora debole è la valutazione sui costi, l'analisi degli impatti sulla città e sul territorio e i percorsi temporali realizzativi. Alcuni temi progettuali hanno una lunga storia. Ora, sulla base dei progetti in discussione, la città è potenzialmente destinata a cambiare significativamente nei prossimi 20-30 anni se le intenzioni espresse si tradurranno in operatività. A questo fine sembra utile suggerire di arricchire il lavoro con le valutazioni di costi e impatti, disegnando uno scenario strategico in termini occupazionali, di valore aggiunto e di popolazione, in sostanza di cosa Padova potrà diventare se tutto quello che è in progetto venisse realizzato.**
- 7. Un'altra criticità individuata riguarda il ruolo di Padova in un contesto più ampio, provinciale, regionale, nazionale e internazionale. E' evidente come su alcuni piani emerga un problema di governance del territorio rispetto a possibili scelte strategiche e il permanere delle forti individualità che caratterizzano il territorio padovano e veneto.**

3.1. Documenti strategici

Di seguito una sintesi dei principali documenti strategici che hanno riguardato lo scenario futuro di Padova realizzati negli ultimi tre anni, e la parziale descrizione dei principali progetti previsti.

(omissis)